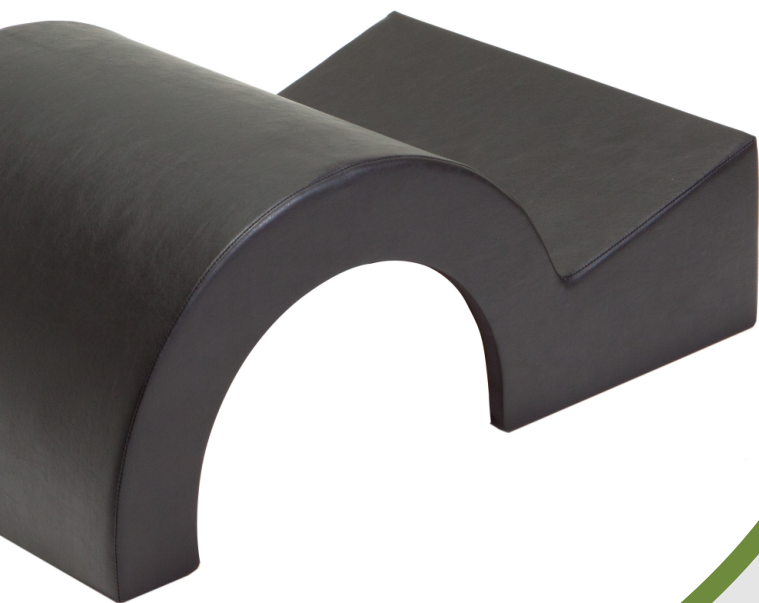


manual do equipamento
STEP BARREL



Meta  Life
pilates

Este manual contém informações essenciais para a utilização do seu equipamento. Leia-o atentamente antes de iniciar sua instalação e operação. Preserve e mantenha-o para consultas futuras.

manual do equipamento **STEP BARREL**



AO LONGO DESTA MANUAL ESTE SÍMBOLO A ESQUERDA INDICARÁ INFORMAÇÕES DE EXTREMA IMPORTÂNCIA QUE DEVEM SER LIDAS, COMPREENDIDAS E SEGUIDAS RIGOROSAMENTE.

Sumário

Apresentação do Produto.....	3
Especificações Técnicas.....	4
Manual de Instalação / Usos e Regulagens.....	5
Preparação para instalação.....	5
Instalação / Usos e regulagens.....	6
Manutenção e Segurança.....	7
Termo de Garantia.....	9

Apresentação do Produto

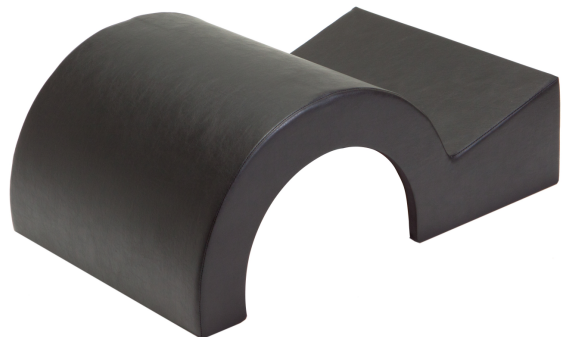
O Step Barrel é apropriado para atingir a postura correta e também para quem deseja trabalhar a região abdominal, e os músculos de ombros e peito. Além disso, é muito eficaz no tratamento de doenças como escoliose, osteoporose e artrite.

Para os praticantes do Mat Pilates, o Step Barrel proporciona novos desafios, variando os níveis de dificuldade. Por ser um aparelho compacto e de fácil transporte, é uma ótima pedida para quem quer praticar exercícios de pilates em casa.

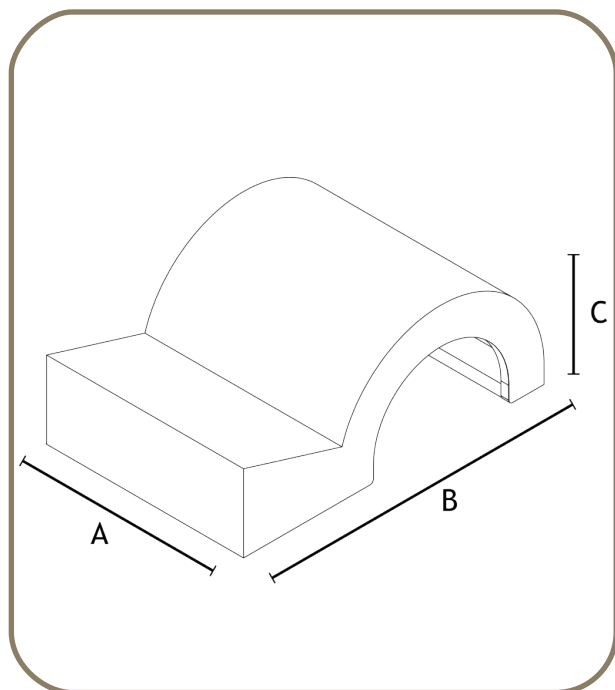
O melhor de tudo, é que o Step Barrel é um aparelho muito versátil. É possível fazer diversos exercícios, focando em diferentes partes do corpo, tais como o tronco, as costas, os ombros e as pernas.

Composto por uma estrutura resistente, porém com baixo peso, permite uma prática dinâmica de uso. Seu estofado com espuma de PE/EVA garante uma ótima estabilidade e conforto para o usuário.

Superfície estrutural quimicamente protegida contra umidade, evitando a proliferação de fungos, mofo e insetos.



Especificações Técnicas



dimensão	step barrel
A	0,52m
B	0,79m
C	0,32m



8 Kg

Obs: O peso do equipamento pode sofrer alterações em função da variação de densidade da matéria-prima empregada em sua fabricação.



140 Kg

Peso máximo suportado

Manual de Instalação Usos e Regulagens

Preparação para instalação

Condições do local de instalação

O Step Barrel deverá ser instalado e utilizado em ambiente propício para prática de Pilates. Deverão ser respeitadas as seguintes características na área de instalação:

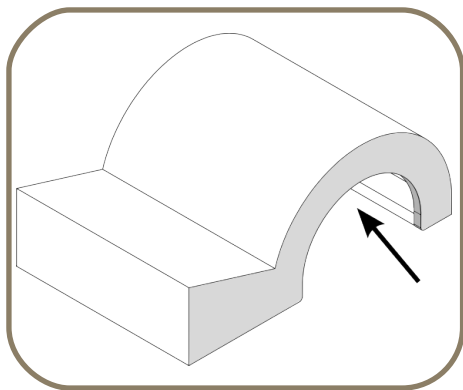
- Nivelamento adequado e estabilidade do piso;
- Baixa umidade;
- Proteção contra incidência de raios solares.



DURANTE A MONTAGEM DEVE-SE SEGUIR CORRETAMENTE AS ORIENTAÇÕES CONTIDAS NESTE MANUAL. O EQUIPAMENTO ESTÁ SUJEITO A DANOS DURANTE ESTE PROCESSO, PORTANTO TENHA CAUTELA AO LIDAR COM COMPONENTES E FERRAMENTAS. OS DANOS CAUSADOS PELO NÃO CUMPRIMENTO DAS INSTRUÇÕES DESTE MANUAL SÃO DE RESPONSABILIDADE DO CONSUMIDOR. EM CASO DE DÚVIDAS OU DIFICULDADES ENTRE EM CONTATO COM A ASSISTÊNCIA TÉCNICA METALIFE.

Instalação / Usos e regulagens

O Step Barrel é um acessório utilizado no solo, podendo ser utilizado também em aparelhos como cadillac, reformer e wall unit.



Os rasgos laterais auxiliam no manuseio da Step Barrel.

Manutenção e Segurança

Este manual apresenta algumas sugestões de como manter seu aparelho em bom estado de conservação por muito mais tempo. Verifique quais as características do seu equipamento, observando corretamente as instruções a seguir e, em caso de dúvidas, entre em contato com a Assistência Técnica pelo telefone (48)3285 2325 ou pelo e-mail sam@metalife.com.br. Estaremos à sua disposição para quaisquer esclarecimentos. Evite arrastar ou forçar os equipamentos, corre-se o risco de estragar os pés, desalinhar a estrutura e riscar o piso.



É IMPORTANTE QUE AS RECOMENDAÇÕES DESTE MANUAL SEJAM OBSERVADAS E TRANSMITIDAS ÀS PESSOAS QUE IRÃO FAZER A LIMPEZA.

Estofados

Os estofados são revestidos de couríssimo, que apesar de conferir resistência não são indestrutíveis, e desgastam com o uso e o tempo, siga os cuidados de manutenção para prolongar a vida útil deles.

A luz direta é prejudicial, pois resseca e enfraquece a trama e pode causar rachaduras na superfície, portanto mantenha seu equipamento protegido dos raios solares. A manutenção frequente é necessária para prolongar sua vida útil.

Mantenha seu estofado limpo removendo o pó com um pano macio e seco. Para uma maior higienização utilize apenas um pano umedecido com solução de sabão ou detergente neutro. Desaconselhamos o uso de removedores, solventes como benzina, alvejante, álcool, abrasivos, amoníacos, lustra-móveis, polidores e óleos, pois podem atacar a proteção do couríssimo provocando rachaduras e manchas.

Segurança



O NÃO CUMPRIMENTO DAS RECOMENDAÇÕES DE SEGURANÇA PODE RESULTAR EM SÉRIAS LESÕES CORPORAIS.

Como todos os equipamentos mecânicos, os equipamentos de Pilates estão sujeitos ao desgaste e estresse. A manutenção apropriada e a substituição periódica de seus componentes e equipamentos são de sua responsabilidade, auxiliando na prevenção de acidentes.

Não utilize produtos que não sejam disponibilizados pela Metalife durante a manutenção e substituição de seus componentes e equipamentos. A Metalife não assume responsabilidade sob qualquer forma de uso do equipamento/acessório. Garanta que o

mesmo esteja instalado em ambiente adequado para prática de Pilates (conforme descrito anteriormente). Utilize o equipamento/acessório somente para exercícios definidos pelo Método Pilates. Não utilize o equipamento e ou acessórios se estes apresentarem, em qualquer um de seus componentes, sinais de desgaste, quebra ou dano.

CONSULTE UM MÉDICO ANTES DE INICIAR QUALQUER PROGRAMA DE EXERCÍCIOS FÍSICOS. PARE QUALQUER EXERCÍCIO SE SENTIR DOR NO PEITO, FALTA DE AR, DIFICULDADE EM RESPIRAR, SENSÇÃO DE DESMAIO OU QUALQUER TIPO DE DESCONFORTO MUSCULAR. PROCURE ORIENTAÇÃO PROFISSIONAL IMEDIATAMENTE. A APLICAÇÃO DO MÉTODO PILATES BEM COMO A UTILIZAÇÃO DE SEUS EQUIPAMENTOS E ACESSÓRIOS SÓ DEVE SER REALIZADA SOB ORIENTAÇÃO DE PROFISSIONAIS DEVIDAMENTE TREINADOS E QUALIFICADOS NO MÉTODO PILATES. NÃO PERMITA O USO DO EQUIPAMENTO E SEUS ACESSÓRIOS POR CRIANÇAS SEM A SUPERVISÃO CONSTANTE DE UM INSTRUTOR DEVIDAMENTE TREINADO E QUALIFICADO NO MÉTODO PILATES. NÃO UTILIZE PEÇAS, FERRAMENTAS OU SUBSTÂNCIAS (LUBRIFICANTES) NÃO INDICADAS NO MANUAL.

Inspecção de Segurança Antes do Uso

A inspecção de segurança deve ser realizada antes das atividades a serem exercidas por cada usuário. Para cada novo exercício os dispositivos e acessórios a serem utilizados devem ser conferidos quanto a sua segurança, limpeza e adequação ao usuário.

Revisão Periódica Mensal

Esta revisão deve ser realizada por um profissional devidamente qualificado e treinado no Método Pilates. É extremamente importante realizar uma verificação criteriosa do equipamento, assim como testes de seus mecanismos para atestar sua funcionalidade.

Faça uma inspecção completa no acessório, buscando identificar quaisquer alterações.

Faça uma inspecção em todos os componentes buscando identificar fraturas, deformações, cortes, trincas, ou qualquer outra variação que seja estranha ao acessório. Realize imediatamente a substituição do componente danificado ou informe a Assistência Técnica Metalife.

Termo de Garantia

O seu produto Metalife Pilates possui garantia contra defeitos de fabricação que tenham sido devidamente constatados pela Metalife Ind. e Com. de Móveis Ltda ou pela sua rede de assistência técnica autorizada, durante o prazo legal de 03 (três) meses, contados a partir da data de emissão da nota fiscal, sendo que a Metalife concede gratuitamente 21 (vinte e um) meses seguintes como garantia adicional, totalizando 24 (vinte e quatro) meses como prazo maior, seguindo a classificação abaixo:

- 03 (três) meses - cordas, estofados, tecidos, borrachas e em casos de deslocamento ou corrosão em acabamentos superficiais como pinturas (incluindo verniz), cromagem, niquelagem e zincagem;
- 06 (seis) meses - ferragens, peças plásticas e molas (somente contra o rompimento destas peças);
- 24 (vinte e quatro) meses - partes estruturais em madeira ou metal que estejam submetidas a esforços estruturais.

Para solicitar a garantia e facilitar seu atendimento, deverá ser fornecido o número de série, o número da nota fiscal, o tipo e/ou modelo do equipamento.

As garantias legal e/ou estendida ficam automaticamente invalidadas se:

- O uso do produto não for exclusivo para os exercícios definidos pelo Método Pilates;
- For detectada a utilização de peças, ferramentas, ou substâncias (lubrificantes, produtos de limpeza, etc.) não indicadas no Manual do equipamento e/ou não originais;
- Não forem seguidas as orientações, recomendações e especificações apresentadas no Manual do Equipamento quanto à utilização, inspeções antes de cada uso, revisões e manutenções preventivas do produto, não sendo estes custos cobertos pela Metalife;
- Na instalação do produto não forem observadas as especificações e recomendações do Manual do Equipamento quanto às condições do local da instalação do produto, tais como, nivelamento e estabilidade do piso, adequação do local para a instalação, uso de ferramentas adequadas e descumprimento das etapas de montagem;
- Tenha ocorrido uso inadequado, mau uso ou se o produto tiver sofrido alterações ou modificações estéticas e/ou funcionais, bem como, tiver sido realizado conserto por pessoas ou entidades não autorizadas pela Metalife Ind. e Com. de Móveis Ltda;
- Houver sinais de violação do produto, remoção e/ou adulteração do número de série ou da etiqueta de identificação do produto e das molas, substituição de peças por outras não originais ou não autorizadas pela Metalife Ind. e Com. de Móveis Ltda.

As garantias legal e/ou estendida não cobrem:

- Despesas com a instalação do produto realizada por pessoas ou entidades não autorizadas pela Metalife Ind. e Com. de Móveis Ltda;
- Despesas decorrentes e consequentes de instalação de peças e acessórios que não pertençam ao produto, mesmo aqueles comercializados pela Metalife Ind. e Com. de Móveis Ltda, salvo os especificados para cada modelo no Manual do Equipamento;
- Despesas com mão-de-obra, materiais, peças e adaptações necessárias à preparação do local para instalação do produto;
- Falha no funcionamento do produto decorrentes da falta de conhecimento do usuário na aplicação do Método Pilates;
- Serviços e/ou despesas de manutenção e/ou limpeza do produto;
- Falhas no funcionamento normal do produto decorrentes de falta de limpeza e excesso de resíduos, ou ainda, decorrentes da existência de objetos estranhos ao funcionamento e finalidade de utilização;
- Transporte do produto até o local definitivo da instalação;
- Produtos ou peças que tenham sido danificadas em consequência de remoção, manuseio, quedas ou atos e efeitos decorrentes da natureza, tais como oxidação, exposição à umidade ou chuva, inundação, tornados, eventos sísmicos, etc;
- Custos de processos de inspeção e diagnóstico (incluindo a taxa de visita técnica) determinando que a falha tenha sido causada por motivo não coberto por essa garantia;
- Despesas decorrentes do envio e retorno do produto para manutenção;
- Deslocamentos para atendimentos de produtos instalados fora do município sede da Assistência Técnica

Metalife, a qual poderá cobrar taxa de locomoção do técnico, previamente aprovada pelo consumidor, conforme a tabela de quilometragem utilizada pela Metalife Ind. e Com. de Móveis Ltda e divulgada através do serviço autorizado de Assistência Técnica Metalife;

- Peças desgastadas por uso natural, tais como alças, estofamentos, acabamentos em borracha, molas, cordas, mosquetões, manípulos, bem como, a mão-de-obra utilizada na substituição destas peças e as consequências advindas dessas ocorrências.

Considerações gerais:

- A Metalife Ind. e Com. de Móveis Ltda não autoriza nenhuma pessoa ou entidade a assumir em seu nome, qualquer outra responsabilidade relativa à garantia de seus produtos além das aqui explicitadas;

- A Metalife Ind. e Com. de Móveis Ltda reserva-se ao direito de alterar características gerais, técnicas e estéticas de seus produtos, sem aviso prévio, sendo que este Termo de Garantia é válido para produtos vendidos e instalados no território brasileiro;

- Para a sua tranquilidade, preserve e mantenha o Termo de Garantia, o Manual do Equipamento e a Nota Fiscal de compra do produto sempre em mãos;

- Para evitar que o equipamento seja remetido até a fábrica da Metalife onde o mesmo seria analisado, sugerimos o envio de fotos e/ou vídeos relativos à sua solicitação para facilitar a emissão do laudo, o que tornará o seu atendimento ainda mais rápido;

- É de total responsabilidade do proprietário do equipamento todo e qualquer tipo de ocorrência que venha a provocar danos físicos e/ou materiais a terceiros, em virtude da utilização indevida, instalação incorreta, falta de acompanhamento de um profissional credenciado no método Pilates ou ainda pela falta de inspeções (antes de cada uso), revisões e manutenções preventivas de todos os equipamentos Metalife, conforme os manuais do proprietário que acompanham os produtos;

- Consulte o Manual do Equipamento ou contate o Departamento de Assistência Técnica da Metalife no telefone (48)3285 2325 ou e-mail: sam@metalife.com.br



Metalife Indústria e Comércio de
Móveis Ltda - ME
Rua Sebastião Lara, 102
Biguaçu - SC
CEP: 88160-000
Telefone/Fax: (48) 3285-2325
www.metalife.com.br

Meta  **Life**
pilates